

Viešoji įstaiga „Klaipėdos kelevinis transportas“

VEIKLOS ATASKAITA

2005 m.

Istaigos tikslas yra viešai teikti visuomenės nariams kokybiškas keleivių vežimo ir aptarnavimo paslaugas socialinėje ir transporto srityse.

Istaigos tikslai įgyvendinami vykdant šias funkcijas:

1. visų kelevinio transporto rūšių darbo koordinavimas;
2. viešojo transporto sistemos organizavimas;
3. maršrutų ir tvarkaraščių nustatymas;
4. miesto viešojo transporto eismo informacinės sistemos stotelėse ir transporto priemonėse gerinimas ir valdymas;
5. keleivių vežėjų darbo kontrolė;
6. bilietų gamybos, platinimo ir kontrolės organizavimas;
7. keleivių ir vežėjų kontrolė;
8. konkursų organizavimas;
9. pajamų už parduotus bilietus, kompensacijų ir dotacijų kaupimas, nustatyta tvarka atsiskaitymas su vežėjais už atliktą darbą;
10. duomenų bazės apie keleivių vežimą mieste kaupimas ir analizė;
11. norminių aktų bei dokumentų rengimas;
12. leidimų vežti kelevius reguliaraus susisiekimo maršrutais išdavimas;
13. automobilių stovėjimo aikštelių sistemos sukūrimas ir valdymas;
14. dalyvavimas transporto priemonių atnaujinimo programose;
15. investicinių projektų rengimas ir administravimas;
16. ekologiškai švarių technologijų diegimas viešajame transporte.

Viešasis transportas

2005 m. VšĮ „Klaipėdos kelevinis transportas“ toliau tobulino Klaipėdos miesto viešojo transporto sistemą:

- miesto autobusai pradėjo važiuoti miesto gatvėmis, kuriose iki tol nebuvo jokio reguliaraus (taip pat ir maršrutinių taksi) transporto, buvo nustatyti nauji autobusų sustojimai;

- toliau optimizuojamas maršrutų ir tvarkaraščių tinklas;
- augo teikiamos paslaugos apimtys;
- gerėjo autobusų parko būklė bei reisų įvykdymas;
- augo keleivių skaičius.

Viena pagrindinių problemų, kurią iš ankstesnės viešojo transporto sistemos paveldėjo VšĮ „Klaipėdos kelevinis transportas“, tai didžiulė viešojo transporto koncentracija transporto koridoriuje Smiltelės g. – Taikos pr. – Tiltų g.– H. Manto g. Patiems vežėjams valdant savo bilietų sistemas, kiekvienas jų stengėsi, kuo dažniau važiuoti šioje atkarpoje. Šiame koridoriuje nuo 7 iki 19 val. miesto autobusai dėl didelio maršrutų kiekio paprastai važiuo kas 2 min., o neretai dėl vis sudėtingėjančių eismo sąlygų ir vienas paskui kitą. Dėl šios priežasties iki galo nebuvo išnaudojamos autobusų talpos ir „skriaudžiami“ kiti transporto koridoriai, efektyviau naudojant resursus nepasiūloma geresnė paslauga kitomis kryptimis važiuojantiems keleiviams. 2005 09 01 atlikta miesto maršrutų ir tvarkaraščių tinklo pertvarka.

15 - to miesto autobusų maršruto atidarymas išsprendė šias keleivių keliamas problemas:

1. Tiesiogiai (be persėdimų) sujungtas ligoninių kompleksas su Geležinkelio ir Autobusų stotimis;
2. Tiesiogiai sujungta Mokyklos g. ir Šilutės pl. su Šiaurine dalimi ir Ligoninių kompleksu;
3. Tiesiogiai sujungta Mogiliovo g. ir Vingio g. atkarpos nuo Smiltelės g su Ligoninių kompleksu;
4. Tiesiogiai sujungta Mokyklos g. su Pietine miesto dalimi.

9 – to miesto autobusų maršruto pertvarka:

1. Sureguliuavo pastovias keleivių perkrovas, kadangi šiuo maršrutu važiuodavo du labai dideli keleivių srautai: vienas iki



centro, kitas į šiaurinę miesto dalį bei ligoninių kompleksą;

2. Tiesiogiai sujungė pietinę ir šiaurinę miesto dalis su Žvejybos uostu, Minijos g. Pilies g., Naujojo uosto g. ir Dariaus ir Girėno g.;

3. Sudarė galimybę Pietinės ir Šiaurinės dalies gyventojams tiesiogiai susisiekti su abiem perkėlom.

Transporto koridorias - Smiltelės g. – Taikos pr. – Tiltų g.– H. Manto aptarnavimas buvo sprendžiamas didinant autobusų talpą - 8 ir 3 maršrutams aptarnauti papildomai buvo pridėta po 1 autobusą, 2-iais sudvejintais autobusais (vietoje įprastų) buvo padidintas 8 maršruto autobusų skaičius.

3,14 - to miesto autobusų maršrutų koregavimas:

1. Įgyvendino Klaipėdos miesto savivaldybės administracijos pažadą Plytinės, Kretingos g ir Tauralaukio gyventojams – pagerinti susisiekimą su mokyklomis, esančiomis Kretingos g. pradžioje, kad vaikams savo kelyje į mokyklą reikėtų įveikti kuo mažiau gatvių. Po šios korekcijos vaikams per Panevėžio g. jau nebereikia eiti.

2. Pagerino sąlygas šalia Kretingos g. ir Lideikio g., esančių gyvenamųjų namų gyvenantiems keleiviams, nes dabar, tam kad važiuoti autobusu nebereikės eiti per visą kvartalą į Liepojos g.

17 - to miesto autobuso maršruto koregavimas:

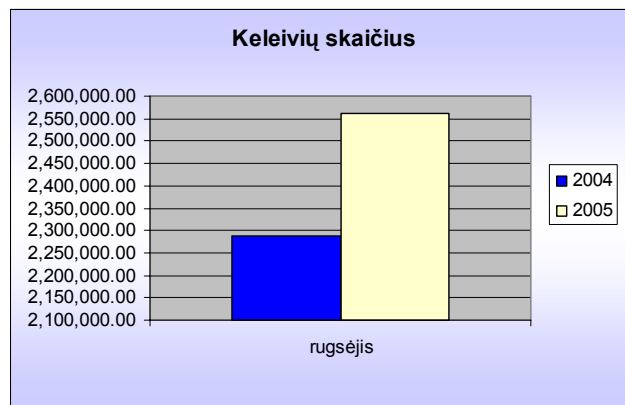
1. Per Lideikio gatvę sutrumpino ir pagreitino šį maršrutą. Neliko vingio per Panevėžio g. ir vienos sankryžos su kairiniu posūkiu. Treko ir Kretingos st. stiprų keleivių sąryšį su centrine miesto dalimi daug efektyviau kompensuoja 3 ir 14 maršruto autobusai.



Šių koregavimų pasėkoje keleiviai įgijo dvi naujas atkarpas – P. Lideikio g. nuo H. Manto g. iki Kretingos g. - 0,5 km. bei Mokyklos g – Priestoties g. nuo Verpėjų g iki Geležinkelio stoties – 1,6 km. bei 7 naujus autobusų sustojimus.

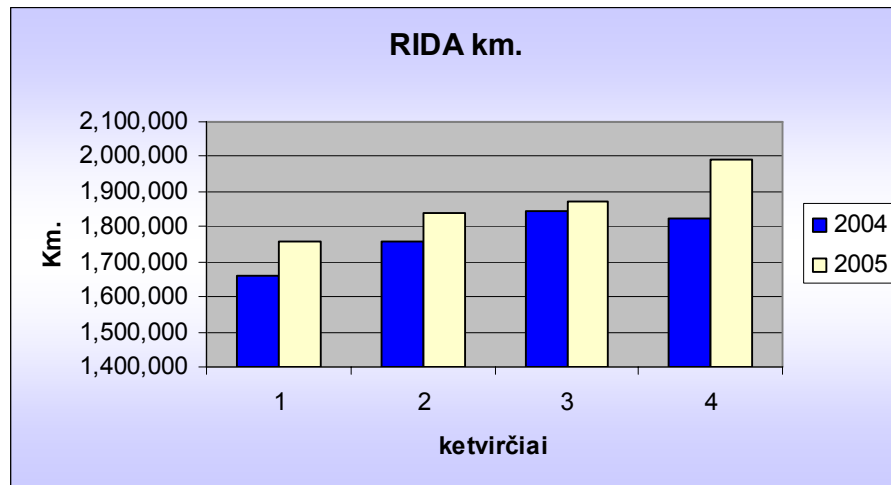
Pertvarkant miesto autobusų maršrutų tinklą VšĮ „Klaipėdos kelevinis transportas“ rėmėsi ir visų kelevinio transporto rūšių darbo koordinatoriaus funkcija. Koreguojant buvo atsižvelgiama, kad tų pačių numerių miesto autobusai kuo mažiau dubliuotų tų pačių numerių maršrutinių taksi maršrutus. Šiuo koregavimu 9 maršrutinio taksi trasos dubliavimas buvo sumažintas 36 proc., o 3–io – 8 proc.

Pertvarkai pritarė keleviai: per 70 proc. jų pritarė pertvarkai VšĮ „Klaipėdos kelevinis transportas“ internetinėje svetainėje surengtoje apklausoje, kelevių skaičius išaugo – 12 proc.



Nežiūrint į atliktą didžiulį darbą visų susisiekimo problemų išspręsti nepavyko. Kaip didžiausią susisiekimo problemą mūsų internetinės svetainės vartotojai dabartiniu metu įvardina nepakankamą pietinės ir rytinės miesto dalių sujungimą. Nepakankamai geras susisiekimas Tauralaukyje, vasaros metu karštomis dienomis su pajūriu. Šias problemas planuojame išspręsti 2006 metais.

Plečiantis maršrutų tinklui didėjo ir miesto autobusų rida. Per 2005 m. ridą, lyginant su 2004 m. išaugo – 5 proc.



Remiantis sutartimi pasirašyta tarp vežėjų ir įstaigos, atsižvelgiant į kuro kainos didėjimą ir infliaciją 1 km. vežėjo tarifas buvo indeksuotas vieną kartą – 4,6 proc. nuo 2005 m. rugsėjo 1 d. Atsiskaitymo principas - atsiskaitymą už nuvažiuotus kilometrus ir aiški metinė rida leidžia vežėjams tiksliai planuoti savo pajamas ir investicijas, laikantis sutarties sąlygų dėl transporto priemonių atnaujinimo:

2005 metais vežėjai atnaujino 25 proc. transporto priemonių parko:

UAB “KLAIPĖDOS AUTOBUSŲ PARKAS“ – 20 AUTOBUSŲ (VISO 61 AUTOBUSŲ)

UAB “PAJŪRIO AUTOBUSAI“ – 5 AUTOBUSUS (VISO 29 AUTOBUSAI)

KTKB “GINTARINIS VAIRAS“ – 8 AUTOBUSUS (VISO 34 AUTOBUSAI)

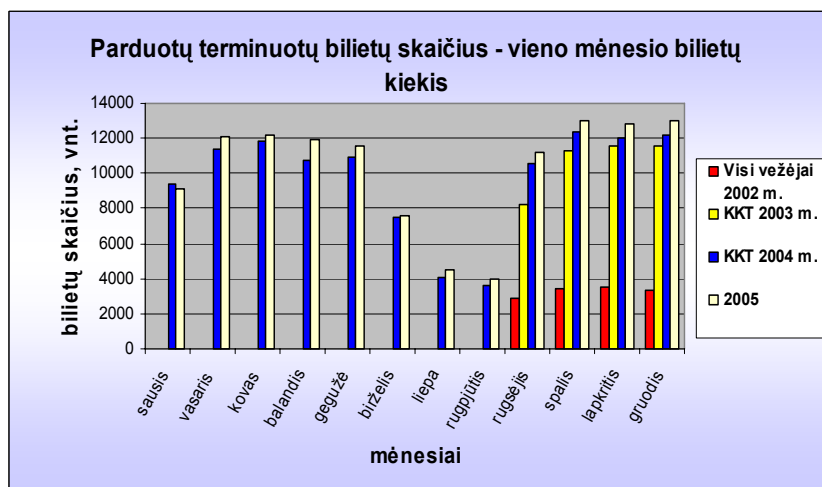
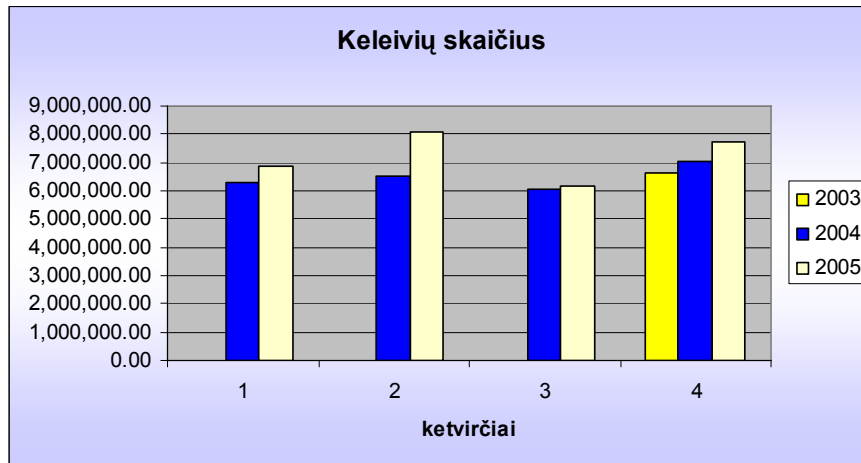
Žemagrindžių autobusų skaičius – 42 autobusai (34 proc.).

Sparčiai atnaujinamas autobusų parkas lėmė ir geresnę ridos bei reisų įvykdymą. Nežiūrint į šaltesnę žiemą ridos įvykdymas, lyginant su 2004 m. išaugo 0,01 proc. Kiekvieno maršruto įvykdymas 2005 m pridedamas.

<i>Maršrutas</i>	<i>Planuoti reisai</i>	<i>Atlikti reisai</i>	<i>Atlikti reisai procentais</i>
1	28384	28277	99,62 %
1A	4928	4914	99,72 %
2	14638	14556	99,44 %
3	29897,5	29528,5	98,77 %
4	14145	14085	99,58 %
5	47573	47344	99,52 %
5A	676	673	99,56 %
6	31101	30687,5	98,67 %
7	2641	2615	99,02 %
8	118451	117181	98,93 %
9	22632,5	22362,5	98,81 %
10	68256	67913	99,50 %
11	26440	26359	99,69 %
12	42474	42305	99,60 %
13	125,5	123,5	98,41 %
14	7674,5	7608	99,13 %
15	3928	3906,5	99,45 %
16	3596	3591	99,86 %
17	14762	14665,5	99,35 %
19	6536	6525	99,83 %
99	63	63	100 %
111	472	464	99,31 %
<i>Iš viso</i>	489394	485747	99,25 %

Sunkiau sekėsi spręsti tvarkaraščių laikymosi problemą. Individualaus transporto skaičius gatvėse augo, dėl gatvių rekonstrukcijos maršrutų trasose atsirado daugiau šviesoforais reguliuojamų, tačiau tarpusavyje „žalia banga“ nesuderintų sankryžų. Todėl autobusams vis dažniau tenka pastovėti didesniuose ar mažesniuose transporto kamščiuose ko pasėkoje krenta viešojo transporto eksploatacinis greitis ir dažnėja nukrypimai nuo tvarkaraščių. Tai mažina miesto autobusų sistemos patrauklumą. Reikia kuo greičiau imtis eismo reguliavimo priemonių miesto autobusų prioriteto prieš kitas transporto rūšis didinimui. Pigiausia ir efektyviausia priemonė dabartiniu metu būtų specialios eismo juostos Taikos pr. viešajam transportui išskyrimas (gerų pavyzdžių yra Vilniuje), tai yra siūloma ir Klaipėdos miesto bendrojo plano pakeitimuose.

2005 m. augo ir pervežtų keleivių skaičius. Lyginant su 2004 m. pervežtų keleivių skaičius išaugo 11,2 proc. Taip pat, kas ypatingai svarbu – pastovių terminuotų bilietų sistema besinaudojančių keleivių skaičius augo.

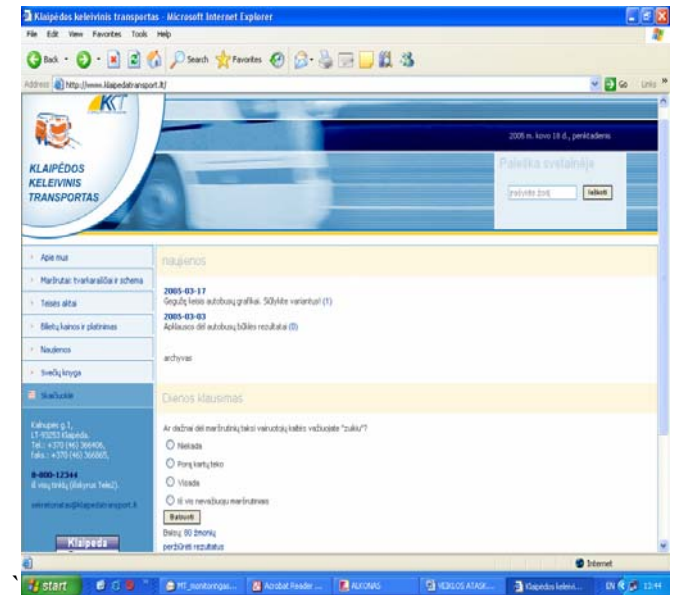
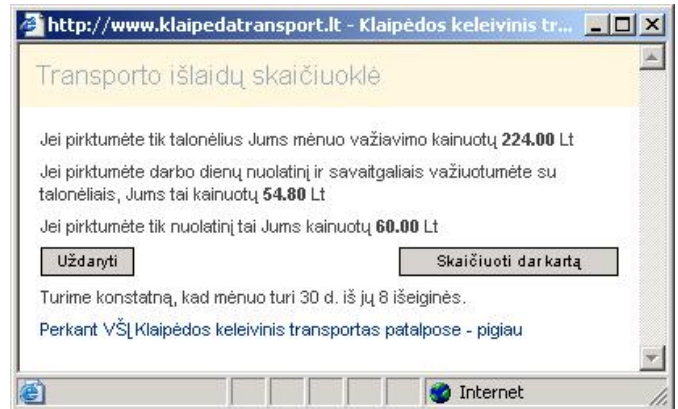
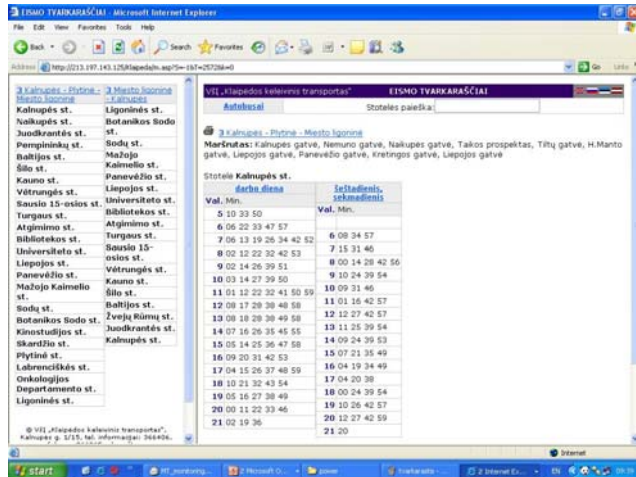


Toks keleivių augimo rezultatas taip pat ir sistemingo keleivių kontrolierių darbo pasekmė. Keleivių be bilietų skaičius mažėjo 30 proc., gerėjo baudų išieškojimas. Tačiau šioje srityje dar reikia daug nuveikti. Nesame iš esmės išsprendę problemos tų keleivių, kurie važiuoja prie komposterio ir tik pamatę kontrolę atžymi bilietą. Problema yra išlipančių keleivių iki reiso pabaigos galiojančių bilietų perdavinėjimas įlipantiems keleiviams. Šias problemas 2005 m. bandėme spręsti pertvarkydami maršrutų tinklą, kad vienu autobusu važiuotų keleiviai su kuo mažesniu persėdimų skaičiumi, pasiūlėme terminuotų bilietų tarifus su didesnėmis nuolaidomis 2006 m. Tačiau visos šios priemonės – tik daliniai problemos sprendiniai. Iš esmės šią problemą išspręst tik galimybė prieš kontrolę blokuoti komposterius bei galimybė su tuo bilietu pačiu bilietu važiuoti daugiau nei vienu autobusu ir vieną

kartą. Šios priemonės yra numatytos kartu su Vilniaus ir Kauno miestais vykdomame elektroninio bilieto projekte.

KKT 2005 metais tobulino kelevių informavimo sistemą:

- Atnaujintas interneto puslapis www.klaipedatransport.lt, kuriame galima matyti autobusų tvarkaraščius atskirose stotelėse, autobusų maršrutus, darbo ir poilsio dienų grafikus, bilietų kainas, susipažinti su teisės aktais reglamentuojančiais kelevinį transportą, siųsti pasiūlymus ir skundus, pasiskaičiuoti savo transporto išlaidas skaičiuoklės pagalba;



Klaipėdos keleivinis transportas - Svečių knyga - Microsoft Internet Explorer

Address: http://www.klaipedatransport.lt/index.php?-1251685715

Atsiliepimai

Lankytojų atsiliepimai [Naujas atsiliepimas](#)

Klaipėdos keleivinis transportas	Klaipėda	2005-03-14 12:19
p. Simai, terminuotas vardinis darbo dienų bilietas negalioja švenčių dienomis.		
Simas		2005-03-11 15:36
Aš norečiau paklaust-ar terminuotas darbo dienu vardinis bilietas, galioja per valstybines sventes, pvz., kovo 11		
Lina	Klaipėda	2005-03-10 11:23
Vakar apie 16.30 val. važiavau 7 maršrutiniu taksi. Vairuotojas kruopščiai rinko pinigus, tačiau bilietų nė vienam keleiviui nedavė. Nesuprantu, kokia bausmė gali būti skiriama keleiviui, sąžiningai sumokėjusiam pinigų, bet negavusiam bilieto. Ar daug žinote keleivių, kurie nesumokėję pinigų, važiuoja maršrutiniu. Aš tokių nežinau ir, manau, kad tokia situacija yra neįmanoma. Pinigus ir keleivius vairuotojai ypač skaičiuoja. P.S. ne visi keleiviai turi drąsos garsiai reikalauti savo bilieto. Ypač iš "chamo" vairuotojo.		
Klaipėdos keleivinis transportas	Klaipėda	2005-03-09 13:00
p. Agne, laikas nuo atvykimo į galutinį sustojimą iki išvykimo vairuotojai yra skirtas: užpildyti bilietų kontrolės lapą, pakeisti komposterio variantus, atlikti kitus smulkius darbus. Duris jis privalo atidaryti tik atvykęs nustatytu laiku į pirmąją stotelę. Tačiau jeigu jis būtų žmogiškas, tai tuos darbus, esant tokiom gamtinėm sąlygom, galėtų atlikti ir su keleiviais. Kaip mums dar trūksta paprasto žmogiškumo...		
Rita	Klaipėda	2005-03-08 18:47
Labai gerai, kad šiame puslapyje galima pažiūrėti autobusų važavimo laiką. Tai labai naudinga 😊		
Aleksandr		2005-03-08 18:19
p. Rasa, labai gaila kad jums neteko susidurti su maloniomis kontrolierėmis. Esu pats pastebejęs, kad kontrolierės ilpancos i autobusa pasako "Laba diena, prashome pateikti bilietus" (Tiesiog turu iproti stoveti ne labai toli nuo duru), gal tiesiog joms truksta balso jiegos tai padaryt taip kad girdetu visas autobusas, jug jos ne teatrasles, ne mokytojos ir ne karininkes, o moteryst! O del ranku svarumo tai galvoju kad ir jums ishiktu tokias pat problema dirbant toki darba, jug jos beveik visa diena praleidzha tarp autobusu ir taloneliu. Jeigu ydomu, tai pabandykit padaryti toki eksperimenta: Patrinkit autobuso taloneli tarp dviejų pirštų bent 5 minutes, ir tada jus pamatysit kiek dazhosi spavustuves milteliai. Negali gi mikriukai tureti kriaukliu O jeigu turitu tai esu isitikines kad rankos butu svaries.		

Kalnupės g.1,
 LT-93253 Klaipėda,
 Tel.: +370 (46) 366406,
 Faks.: +370 (46) 366865,
8-800-12344
 Iš visų tinklų (išskyrus Tele2).
 sekretoriatas@klaipedatransport.lt

Klaipėda
 SA, 19/03
 -3...-5 °C
 N, 12 m/s

Viso apsilankė:	117383
Šiandien apsilankė:	100
Dabar naršo:	7

Done Internet

start | Aps.: I... | Acrob... | ALKO... | Mi... | Klaipė... | naujie... | pictur... | Micro... | EN | 13:48

- Iškabinti 320 cilindrus su tvarkaraščiais 92 proc. visų stotelių, cilindrai pastoviai prižiūrimi, keičiami;
- 40 stotelių laukimo paviljonų iškabintos maršrutų schemos;



- 2005 m. buvo tęsiama autobusų stotelių atnaujinimo programa – pakeista 70 ženklų. Viso per du metus – 140 ženklų;
- Veikia nemokama linija 8-800 12344, kuria yra registruojami visi keleivių skundai, pasiūlymai ir pageidavimai, operatyviai yra registruojama informacija apie sugadintus tvarkaraščius

cilindrus. Naudojimas šia paslauga augo. Jei 2004 m. nuo vasario mėn. buvo užregistruoti 238 , tai 2005 m. – jau 280 skambučių.

KITI RENGINIAI IR AKCIJOS

VšĮ “Klaipėdos kelevinis transportas“ aktyviai dalyvauja bendro Vilniaus, Kauno ir Klaipėdos miestų Elektroninio bilieto diegimo projekto įgyvendinime. 2005 m. buvo baigtos rengti perkamos įrangos techninės specifikacijos. Pagal suderintus terminus įranga turi būti sumontuota autobusuose iki 2007 m. birželio 30 d.

Taip pat įstaiga dalyvauja ES INTERREG programos finansuojamame projekte “MoCuBa“. Projekto partneriai – Bremenas, Odense, Helsinkis, Gdynė, Vilnius, Kaunas. Šio projekto metu planuojama atlikti keleivių srautų analizę.

Dalyvavimas teatralizuotame 2005 sausio 17 d. vykusiose Ikarus markės autobusų palydėtuvėse. Atsisakius šios markės autobusu Klaipėdos autobusų parko autobusų dūmingumas sumažėjo 4 kartus.

Kartu su Klaipėdos verslo ir technologijų kolegijos Technologijos fakultetu 2005 m. kovo-balandžio mėn. buvo vykdomi keleivių srautų tyrimai – 1A, 7, 11, 16, 19 maršrutuose. Remiantis šių tyrimų medžiaga buvo optimizuoti ir koreguoti autobusų tvarkaraščiai.

2005 m. vasaros mėnesiais buvo vykdoma akcija, kurios tikslas buvo informacinėmis priemonėmis populiarinti terminuotus bilietus moksleivių ir studentų tarpe. Akcija pasiteisino – šių bilietų pardavimų augimas 10%.

Liepos mėn. VšĮ “Klaipėdos kelevinis transportas“ buvo Jūros šventės rėmėjas, šventės metu vakarais buvo sudaryti 3 specialūs naktiniai autobusų maršrutai.

Rugsėjo mėn. VšĮ “Klaipėdos kelevinis transportas“ buvo akcijos “Diena be automobilio“ rėmėjas.

2005 m. lapkričio mėn. kartu su Klaipėdos universiteto Studentų sąjunga buvo organizuota akcija – “Lietuvos rekordo siekimas“, kurios metu studentai pagerino sausakimšo autobuso rekordą.

Metų pabaigoje buvo surengta terminuotų bilietų loterija bei apdovanoti aktyviausi internetinės svetainės dalyviai.

MARŠRUTINIŲ TAKSI KONTROLĖ

- 2004 m. įstaigai Klaipėdos miesto savivaldybės tarybos 2004 m. balandžio 22 d. sprendimu Nr. 1-175 buvo perduota maršrutinių taksi kontrolė;
- 2005 m. įstaiga, vykdydama lauko kontrolę patyrė 235 268 Lt sąnaudų;
- Per 2005 metus (nuo 2005-01-01 iki 2005-12-31) buvo surašyta 184 aktai, 101 protokolai;
- Pagrindiniai fiksuojami pažeidimai –keleivių vežimas be bilietų 45%, stabdant signaliniu disku nestojo 14 %, eismo tvarkaraščių nesilaikymas 12%, ir kt.

PARKAVIMAS

VšĮ ”Klaipėdos keleivinis transportas“ paslaugos kainą už naudojimąsi Pajūrio zonoje esančiomis mokamomis automobiliu stovėjimo aikštelėmis pradėjo rinkti 2005 m. liepos 16 d.

Per laikotarpį nuo 07-16 d. iki 08-31 d. automobilių stovėjimo aikštelių kontrolieriai dirbo 31 dieną, dėl blogų oro sąlygų (lietaus) nebuvo dirbama 15 dienų.

Bendras vietų skaičius 4 aikštelėse – 800 vt.

BENDRA INFORMACIJA

Per minėtą laikotarpį nebuvo užfiksuotą faktų, jog vienu metu būtų pilnos visos aikštelės pajūryje.

Greičiausiai užsipildydavo II Melnragės ir Girulių prie pagrindinio tako aikštelės. Nepriklausomai nuo savaitės dienos ar oro šios aikštelės buvo populiariausios.

Aikštelėje prie Neįgaliųjų paplūdimio automobiliai dažniau būdavo statomi tik tuo atveju jei labai greitai nelikdavo tuščių vietų II Melnragės aikštelėje, kitais atvejais joje būdavo užpildoma tik iki trečdaliao vietų. Užfiksuota, kad tik 5 dienas per visą laikotarpį ši aikštelė buvo beveik pilna.

Aikštelė Giruliuose prie stovyklų beveik visada būdavo tuščia arba pustuštė. Viena vertus tai buvo paskutinė iš visų 4 aikštelių, kita vertus šalia jos, kitoje kelio pusėje buvo tiek pat stovėjimo vietų (įrengtų nelegaliai) kuriose buvo galima stovėti nemokamai. Tik tuo atveju jei penktadieniais-sekmadieniais automobilių srautas padidėdavo, bei nelikdavo laisvų nemokamų vietų ši aikštelė keletą valandų per dieną būdavo labiau užpildyta.

Pradėjus teikti paslaugą pagerėjo situacija aikštelėse –

1. Dirbantys kontrolieriai riboja stovinčių automobilių skaičių, t. y. stovinčių automobilių skaičius neviršijo galimo kiekio;
2. Automobilių srautai buvo reguliuojami ir išskirstomi įvertinus laisvų vietų skaičių kitose aikštelėse;
3. Bendradarbiavimas su policijos pareigūnais leido “išnaikinti“ tradiciją statyti automobilius kaip papuolė arba kelio pakraščiuose, šalia aikštelių, pažeidžiant kelių eismo taisykles;
4. Aikštelės buvo tvarkomos, valomos, atnaujinti informaciniai, draudžiamieji ženklais, linijų ženklinimas.

PINIGŲ RINKIMO PRIEMONĖS

Pradėjus veiklą buvo naudojamosi 1 parkomatu ir 3 kasos aparatais. Nuo rugpjūčio 16 d. visose aikštelėse jau stovėjo parkomatai – 4 vnt..

Kasos aparatais buvo naudojamosi tik todėl, kad parkomatų tiekėjai negalėjo iškart pristatyti panaudai duotų aparatų.

Per visą laikotarpį buvo suteikta galimybė pasinaudoti 4 kompanijų parkomatais – Kale, Siemens, WSA electronics ir Parkeon.

Kasos aparatai:

Darbo su kasos aparatais privalumai:

1. Su kasos aparatų galima laikinai dirbti sutrikus parkomato darbui.

Trūkumai:

1. Didelio darbo apkrovos neatlaiko kasos aparatų akumuliatoriai;
2. Surenkami grynai pinigai laikomi nesaugiai;
3. Darbo su grynais pinigais problema – galimas pajamų slėpimas;
4. Tekstas ant čekio per smulkus kontrolei, sunku tikrinti už kokį laiką buvo sumokėta;
5. Yra galimybė per stipriai paspaudus mygtukus vienu metu atspausdinti daugiau nei vieną bilieta.

Parkomatai:

Darbo su parkomatais privalumai:

1. Surenkami pinigai saugūs;
2. Nelieta kontrolierių darbo su grynais pinigais;
3. Atspausdinamas patogaus formato ir informatyvus bilietas;
4. Vairuotojai pratinami prie modernaus atsikaitymo už automobilių stovėjimo paslaugą būdo;
5. Galimybė naudotis monitoringo informacija – kiek dažnai stovi automobiliai, bendras automobilių skaičius per valandą/per dieną, parkomato būklės kontrolė ir pan.

Trūkumai:

1. Galimi trumpalaikiai parkomato darbo sutrikimai – energijos tiekimo sutrikimai, spausdintuvo strigimas, monetų skaitytuvo užstrigimas;
2. Siekiant išvengti vandalizmo kiekvieną vakarą būtina transportuoti į saugojimą vietą (transporto išlaidos ir pan.).

STATISTIKA

Remiantis parkomatų duomenimis buvo galima analizuoti automobilių statymo įpročius:

1. ~ 50 proc. automobilių stovėjo iki 2 valandų;
2. ~ 30 proc. automobilių stovėjo iki 4 valandų;
3. Tik ~ 2 proc. automobilių stovėjo visą dieną.

Tarifų diferencijavimo politika padidino vietų apyvartumą, automobilių vairuotojai nesistengė būti pernelyg ilgai, skirtingai nei tada kai buvo mokama už visą dieną, be to daug dažniau išvažiuodavo laiku, nei primokėdavo už papildomą laiko tarpą. Iš esmės turimi duomenis leidžia teigti, jog tarifai atitiko poilsiautojų įpročius – automobiliai keitėsi pakankamai dažnai, todėl piko metu vietų netrūkdavo.

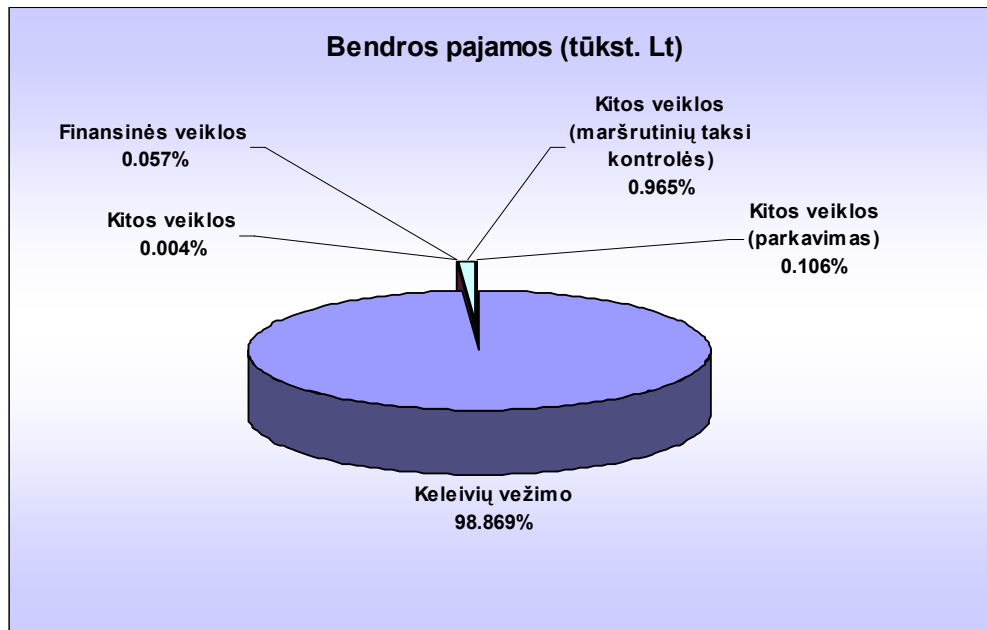
IŠVADOS

1. Populiareesnės buvo aikštelės kuriose geresnis priėjimas į paplūdimį, šalia aikštelės arba paplūdimyje yra įkurtas minimalus paslaugų centras (baras, lauko kavinė ir pan.);
2. Didžioji dauguma atvažiuojančių teigiamai vertino parkomatus, noriai patys bandė parkomato veikimą;
3. Keletas agresyvesnių vairuotojų visiškai ignoravo stovėjimo apmokestinimą;
4. Trūko vairuotojų dėmesingumo taisyklingai statant automobilius, šias problemas kontrolieriai sprendė operatyviai;

Būtina tobulinti vairuotojų informavimo apie laisvų vietų skaičių sistema. II Melnragės ir prie Neįgaliųjų paplūdimio aikštelių nesimato nuo kelio pusės, todėl tuo atveju kai aikštelės yra pilnos ties įvažiavimų į aikšteles susidarydavo eilės (ypatingai ties II Melnragės aikštele), būdavo problemų saugiai apsisukti.

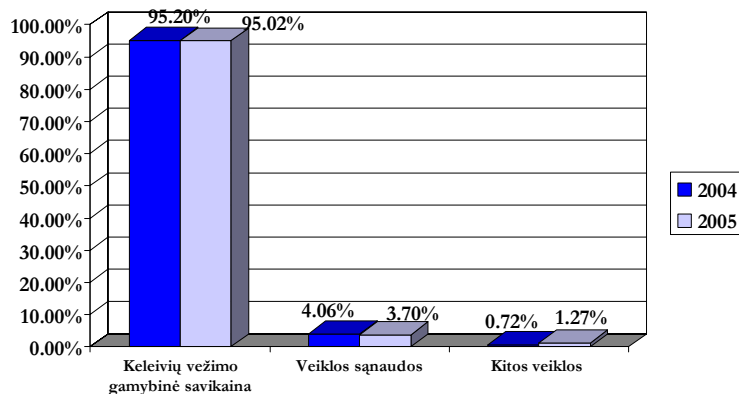
Vienintelis VšĮ „Klaipėdos kelevinis transportas“ steigėjas yra Klaipėdos miesto savivaldybės taryba.

Įstaigos pajamos yra keleivių vežimo, kitos veiklos ir finansinės veiklos.



Dėl 2005 m. vykdomų kitų veiklų mažėjo pagrindinės veiklos savikainos ir veiklos sąnaudos.

Komercinės kainos kalkuliacija



Įstaigos 2005 m. veiklos rezultatas – 68 381 Lt.

Darbuotojų skaičius 2005 m. sausio mėn. – 24 darbuotojų. Metų pabaigoje – 24 darbuotojai.