

PATVIRTINTA  
Klaipėdos miesto savivaldybės tarybos  
2008 m. balandžio 24 d.  
sprendimu Nr. T2-155

**Viešosios įstaigos „Klaipėdos kelevinis transportas“ 2007 metų veiklos  
A T A S K A I T A**

**1. ĮSTAIGOS PRISTATYMAS**

**1.1.** VšĮ „Klaipėdos kelevinis transportas“ – viešoji įstaiga, įregistruota 2003 m. balandžio 18 d. Valstybės įmonės Registrų centro Klaipėdos filiale, registravimo pažymėjimas Nr.002016.

Įstaigos kodas 142133780

2007 m. vasario 9 d. VšĮ „Klaipėdos kelevinis transportas“ suteiktas paramos gavėjo statusas.

Įstaigos adresas: Kalnupės g.1, LT-93252 Klaipėda.

Tel.: (8 46) 366406

Faks. (8 46) 366865

El. paštas: [sekretoriatas@klaipedatransport.lt](mailto:sekretoriatas@klaipedatransport.lt)

VšĮ „Klaipėdos kelevinis transportas“ administracija gavo panaudai patalpas, esančias Kalnupės g. 1, Klaipėda, LT-93252.

Įstaigos vadovas – direktorius Gintaras Neniškis.

**1.2. Darbuotojų skaičius**

Administracijos darbuotojai	Specialistai	Ūkinis techninis personalas	Pastabos
8	18	-	VšĮ „Klaipėdos kelevinis transportas“ valdybos sprendimu

**1.3. Naudojamos patalpos**

Patalpos	Plotas	Pastabos
Kalnupės g. 1	204,61 kv. m	Patalpos gautos panaudai, savininkas – Klaipėdos miesto savivaldybės administracija

**1.4. Biudžetas**

Skirtos lėšos	2006 m.	2007 m.
Valstybės	-	-
Savivaldybės:		
Kompensacijos už keleivių, kuriems suteikiamos lengvatos, vežimą	8997651,25 Lt	9564259,89 Lt
Viešojo transporto priežiūros ir paslaugų kokybės kontrolė	293500 Lt.	262400 Lt
Klaipėdos miesto automobilių laikymo sistemos sukūrimas	-	38400 Lt
Gautos lėšos: už mokamas paslaugas	17970747,79 Lt	19090928,57 Lt
Už patalpų nuomą	-	-
Kitos lėšos (palūkanos už lėšas, laikomas bankuose ir kt.)	38504,74 Lt	221500,80 Lt
Iš viso:	<b>27300403,78 Lt</b>	<b>29177489,26 Lt</b>

Grynasis įstaigos veiklos rezultatas 2007 metais – 33334 Lt.

**2. ĮSTAIGOS VEIKLOS REZULTATAI**

## **2.1. Įstaigos misija, tikslai, uždaviniai.**

Įstaigos tikslas yra viešai teikti visuomenės nariams kokybiškas keleivių vežimo ir aptarnavimo paslaugas socialinėje ir transporto srityse.

Įstaigos tikslai įgyvendinami vykdant šias funkcijas:

1. Visų keleivinio transporto rūšių darbo koordinavimas;
2. Viešojo transporto sistemos organizavimas;
3. Maršrutų nustatymas ir tvarkaraščių sudarymas;
4. Miesto viešojo transporto eismo informacinės sistemos stotelėse ir transporto priemonėse gerinimas ir valdymas;
5. Keleivių vežėjų darbo kontrolė;
6. Bilietų gamybos, platinimo ir kontrolės organizavimas;
7. Keleivių ir vežėjų kontrolė;
8. Konkursų organizavimas;
9. Pajamų už parduotus bilietus, kompensacijų ir dotacijų kaupimas, atsiskaitymas su vežėjais už atliktą darbą nustatyta tvarka;
10. Duomenų bazės apie keleivių vežimą mieste kaupimas ir analizė;
11. Norminių aktų bei dokumentų rengimas;
12. Leidimų vežti keleivius reguliaraus susisiekimo maršrutais išdavimas;
13. Automobilių stovėjimo aikštelių sistemos sukūrimas ir valdymas;
14. Dalyvavimas transporto priemonių atnaujinimo programose;
15. Investicinių projektų rengimas ir administravimas;
16. Ekologiškai švarių technologijų diegimas viešajame transporte.

## **2.2. 2007 metų strateginio veiklos plano tikslai, uždaviniai, vykdytos programos, priemonės ir jų įgyvendinimo rezultatai.**

2007 metais buvo vykdomi strateginio veiklos plano “Vykdyti subalansuotą miesto transporto sistemos ir viešojo transporto politiką“ uždaviniai:

- Tobulinti miesto visuomeninio transporto sistemą;  
Viešojo transporto priežiūros ir paslaugų kokybės kontroliavimo programa;  
Elektroninio bilieto viešajame transporte ir keleivių informacinės sistemos sukūrimo programa;
- Pagerinti automobilių stovėjimo sąlygas mieste;  
Klaipėdos miesto automobilių laikymo sistemos sukūrimo programa.

## **Viešasis transportas**

2007 m. VŠĮ „Klaipėdos keleivinis transportas“ toliau tobulino Klaipėdos miesto viešojo transporto sistemą:

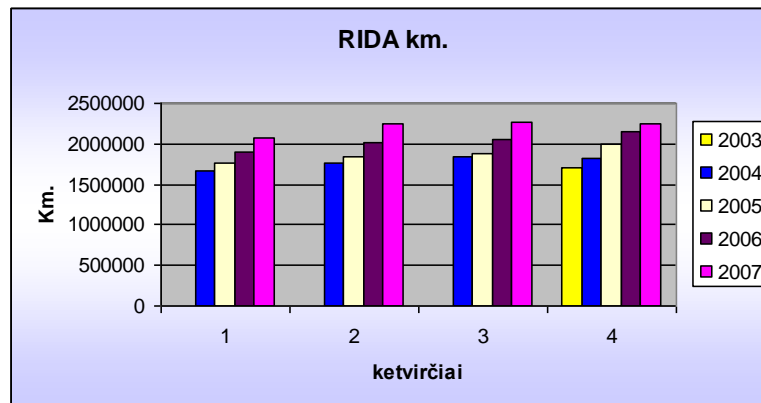
- gerinama tvarkaraščių sistema;
- augo keleivių skaičius;
- tobulinama transporto bilietų sistema;
- tobulinama keleivių informavimo sistema.

2007 m. autobusų rida didėjo ne dėl plečiamo maršrutų tinklo, o dėl prasidėjusios ir užsitęsios Biržos tilto ir Tiltų gatvės rekonstrukcijos. Atsikaitant su vežėjais VŠĮ „Klaipėdos keleivinis transportas“ privalėjo kompensuoti papildomos ridos sąnaudas, kurios susidarė, autobusams apvažiuojant rekonstruojamą pagrindinės miesto transporto ašies dalį (2,5 km. vieno reiso metu). Kiekvieną mėnesį papildomos ridos sąnaudos siekė iki 150 tūkst. Lt.

Tačiau palyginus su ankstesniais metais, kai papildoma rida, dėl naujų maršrutų ar sutankintų tvarkaraščių, lemdavo lojalių keleivių skaičiaus augimą, terminuotų bilietų pardavimų augimą, ši papildoma rida davė atvirkštinį efektą:

- terminuotų bilietų pardavimai pradėjo mažėti;

- tvarkaraščius teko išretinti;
- kelionės trukmė autobusu vidutiniškai pailgėjo apie 15 proc.;
- apie 30 proc. pablogėjo tvarkaraščių laikymasis (buvo atvejų, kai autobusas vietoj apvažiavimui skirtų 5 min. užtrukdavo iki 40 min.);
- padaugėjo keleivių skundų dėl tvarkaraščių nesilaikymo, vairuotojų elgesio ir pan.



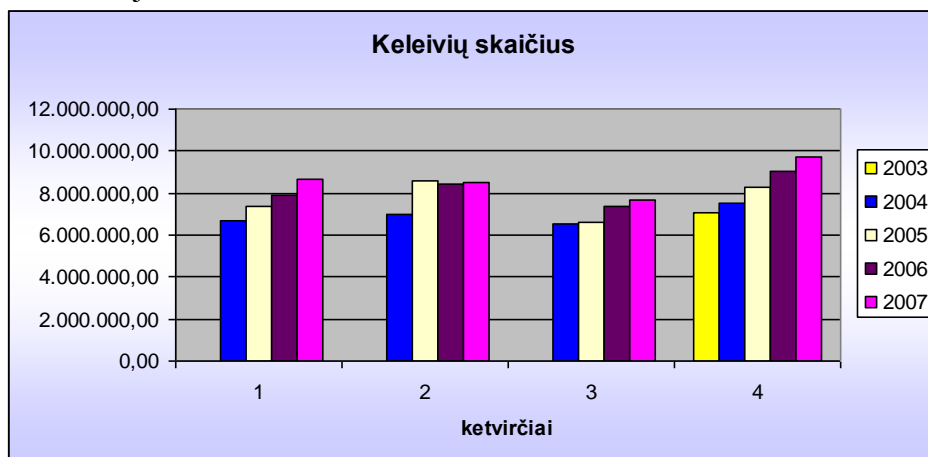
Tiltų gatvės pavyzdys parodė, jog būtina kuo greičiau sureguliuoti eismą mieste taip, kad autobusai turėtų didesnę pranašumą prieš kitas transporto rūšis. Pigiausia ir efektyviausia priemonė šiuo metu būtų spartesnis specialios eismo juostos Taikos pr. viešajam transportui įvedimas.

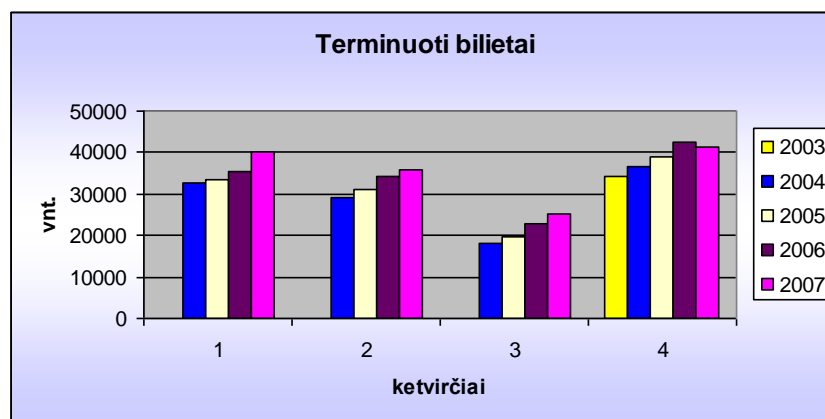
Pagal pasirašytą sutartį tarp vežėjų ir įstaigos, vežėjo tarifas 1 km buvo indeksuotas:

- 2007 m. balandžio 1 d. - 3 proc., kompensuojant dalį padidėjusių amortizacinių atskaitymų;
- 2007 m. rugsėjo 1 d. - 5 proc., kompensuojant augančią infliaciją.

2007 metais miesto vežėjai toliau tęsė autobusų parko atnaujinimą. Per metus buvo atnaujinta 9 proc. autobusų. Žemagrindžių (neįgaliems asmenims pritaikytų) transporto priemonių mieste taip pat padaugėjo (dabar tokių autobusų yra 73 iš 133, 2006 m. buvo 68 iš 132).

Nepaisant visų aukščiau išvardintų problemų, 2007 m. pervežtų keleivių skaičius didėjo. Lyginant su 2006 m., keleivių skaičius padidėjo 5 proc., viešuoju transportu buvo pervežta iki 34,5 milijono keleivių per metus. Tačiau reikia pažymėti, jog labiausiai keleivių skaičius didėjo iki Tiltų g. rekonstrukcijos.





### KKT 2007 metais tobulino transporto bilietų sistemą:

2007 m. vasario 1 d. VšĮ „Klaipėdos kelevinis transportas“ įgyvendino pirmąjį Lietuvoje elektroninio transporto bilieto projektą.

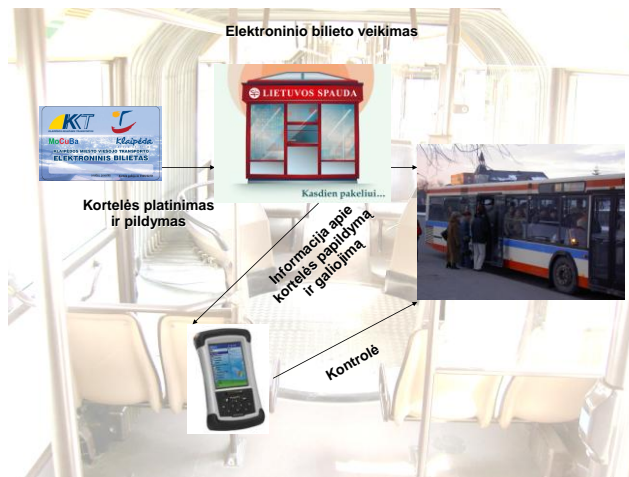


Pradėjus įgyvendinti elektroninio bilieto projektą, kad keleiviai kuo greičiau įvertintų naujos bilietų sistemos pranašumus, 3 proc. buvo sumažintos terminuotų bilietų kainos, be to, įvesti nauji metiniai bilietai, už kuriuos naudotojai, važinėdami visuomeniniu transportu 12 mėnesių, sumoka vidutiniškai kaip už 10,5 mėnesio. Nuo vasario 1 dienos iki rugpjūčio 1 dienos, galiojo tiek elektroniniai, tiek popieriniai terminuoti bilietai, o nuo 2007 m. rugpjūčio 1 dienos visi terminuoti bilietai yra elektroniniai. Visų amžiaus grupių keleiviai į visus pasikeitimus reagavo teigiamai, naujos formos bilieto naudojimas nesukėlė jokių problemų. Bilietų kontrolė taip pat pasiekė naują kokybės lygį, nes elektroninių terminuotų bilietų galiojimas vykdomas dėlninių kompiuterių pagalba.

Netikėtumas, kurio neprognozavome buvo per maža kortelės kaina keleiviams (1 litas, įsigyjant kortelę pirmą kartą). Pigi kortelė neskatino keleivių nei jos papildyti, nei saugoti, nors kortelės galiojimo laikas - 2-ji metai. Kai kurie keleiviai kas mėnesį pirkdavo vis naują kortelę. Taip netekome apie 24 proc. kortelių.

#### *Elektroninio bilieto privalumai:*

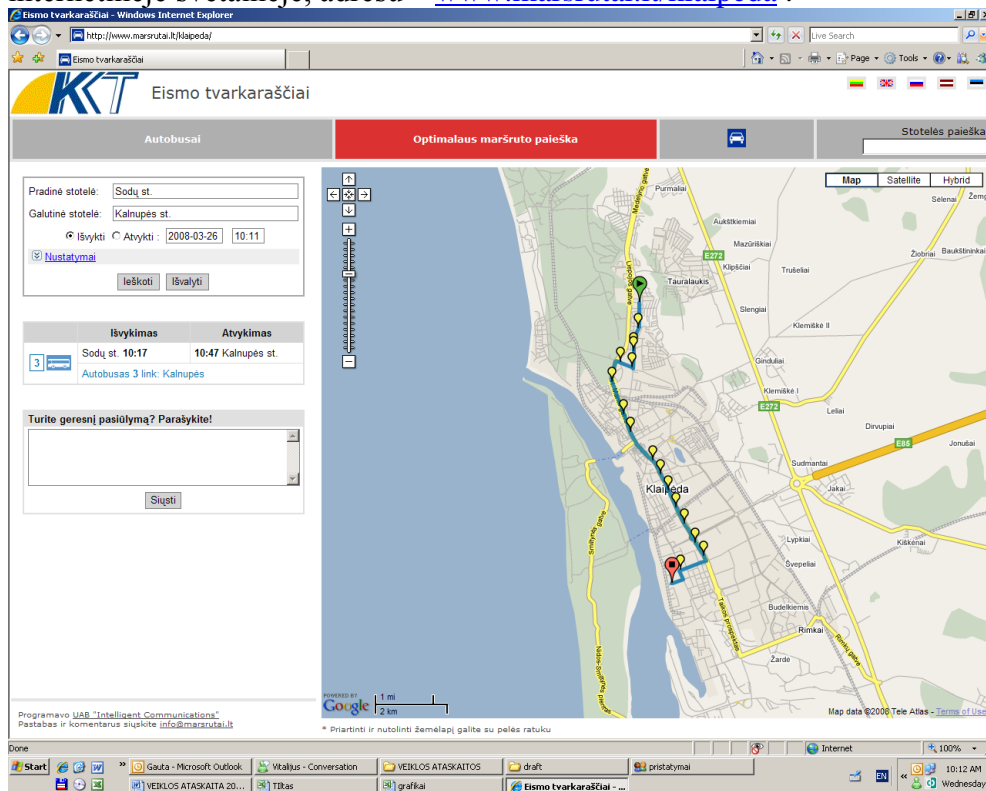
1. Nėlieka neparduotų terminuotų bilietų likučių;
2. Kiekvieną dieną, bet kokioje platinimo vietoje galima papildyti kortelę;
3. Nėbereikia kiekvieną mėnesį užsakinėti bilietų;
4. Pametęs ar sugadinus kortelę išlieka galimybė, įrodžius, kad kortelė priklauso būtent tam keleiviui, užblokuoti senąją ir aktyvuoti naująją kortelę su ankstesnės kortelės pinigų likučiu.
5. Palankesnė metinių bilietų įvedimo galimybė (popierinis bilietas fiziškai susidėvėtų).
6. Galimybė diegti lanksčią tarifų sistemą.



### KKT 2007 metais tobulino keleivių informavimo sistemą:

Visuomeninio transporto keleiviams buvo pasiūlytos naujos paslaugos:

- galimybė susirasti dominančius tvarkaraščius mobiliuoju telefonu per WAP paslaugą, adresu – [wap.marsrutai.lt/klaipeda](http://wap.marsrutai.lt/klaipeda);
- galimybė susiplanuoti savo keliones ir rasti trumpiausią/optimaliausią maršrutą internetinėje svetainėje, adresu – [www.marsrutai.lt/klaipeda](http://www.marsrutai.lt/klaipeda).



▪ Veikia nemokama tel. linija 8-800 12344, kuria yra registruojami visi keleivių skundai, pasiūlymai ir pageidavimai bei operatyviai yra registruojama informacija apie sugadintus tvarkaraščių cilindrus. Šia paslauga naudojasi vis daugiau keleivių. 2004 m. nuo vasario mėn. buvo užregistruoti – 238, 2005 m. – 280, 2006 m. – 353, 2007 m. - 395 skambučiai.

## TARPTAUTINIAI PROJEKTAI, KITI RENGINIAI IR AKCIJOS

VšĮ „Klaipėdos keleivinis transportas“ aktyviai dalyvauja bendro Vilniaus, Kauno ir Klaipėdos miestų Elektroninio bilieta viešajame transporte ir keleivių informavimo sistemos sukūrimo projekto įgyvendinime. 2007 metais elektroninio bilieta įranga pradėta montuoti Klaipėdos miesto autobusuose. Pagal suderintus terminus įranga turi būti sumontuota iki 2008 m. birželio 31 d.

Taip pat įstaiga dalyvauja ES INTERREG programos finansuojamame projekte „MoCuBa“. Projekto partneriai – Bremenas, Odense, Helsinkis, Gdynė, Lundas, Vilnius, Kaunas. 2007 m. įstaigos darbuotojai pagal projektus vyko į projekto partnerių susitikimus Helsinkyje ir Bremene.

2007 m. rugsėjo – spalio mėnesiais buvo įvykdytas kompleksinis Klaipėdos miesto visuomeninio transporto sistemos tyrimas – įvertinti keleivių srautai, apklausti keleiviai saugumo, paslaugų kokybės klausimais. Paskutinis keleivių srautų tyrimas buvo atliktas 1999 m., o apklausos buvo atliekamos pirmą kartą.

Tyrimas parodė, jog 48 proc. gyventojų renkasi visuomeninį transportą, savaitės darbo dienomis yra pervežama 595 tūkst. keleivių, poilsio dienomis – 150 tūkst. Paslaugų kokybė buvo įvertinta 6,8 balo iš 10. Pagrindinėmis problemomis buvo įvardintos ne paslaugos kaina, o nukrypimai nuo tvarkaraščių, vairuotojų elgesys ir perpildyti autobusai.

VšĮ „Klaipėdos keleivinis transportas“ tapo tarptautinio projekto „PROCEED“ partneriu. 2007 m. birželio mėnesį vyko projekto partnerių susitikimas Amsterdame. Projekto partneriai: Švedijos, Olandijos, Ispanijos, Graikijos, Šveicarijos, Slovėnijos ir Lietuvos mokslo įstaigos bei Europos miestai. Projekto tikslas – analizuoti miestų viešojo transporto sistemas, teikti pasiūlymus, kaip pagerinti viešojo transporto paslaugas, bei įvaizdį, dalintis *sėkmingos praktikos* patirtimi.

Liepos mėn. VšĮ „Klaipėdos keleivinis transportas“ buvo Jūros šventės rėmėjas, šventės metu vakarais buvo sudaryti 3 specialūs naktiniai autobusų maršrutai. Įvertinus 2006 m. patirtį, siekiant užtikrinti keleivių saugumą šventės metu, naktinių maršrutų autobusuose budėjo saugos tarnybos darbuotojai.

VšĮ „Klaipėdos keleivinis transportas“ kartu su Klaipėdos savivaldybės administracija suorganizavo du tarptautinius Europos Sąjungos finansuojamus seminarus: birželio 11-12 dienomis „Biodegalų naudojimas transporte“, rugsėjo 4-5 dienomis „Transporto bilietų integracija darnaus miesto transporto sistemoje“.

Rugsėjo mėn. VšĮ „Klaipėdos keleivinis transportas“ buvo akcijos „Diena be automobilio“ rėmėjas.

## KELEIVINIO TRANSPORTO KONTROLĖ

- 2004 m. įstaigai Klaipėdos miesto savivaldybės tarybos 2004 m. balandžio 22 d. sprendimu Nr. 1-175 buvo perduota maršrutinių taksi kontrolė;
- 2007 m. buvo patikrinta – 7877 maršrutiniai taksi, 1605 taksi, 550 autobusai ir 782 užsakomieji reisai;
- 2007 m. įstaigai vykdant lauko kontrolę sąnaudos sudarė 289 419 Lt;
- vykdant maršrutinių taksi kontrolę – surašyti 78 protokolai (29 dėl keleivių be bilietų, taip pat 29 dėl stovinčių keleivių), skirta baudų - 10515 litų;
- vykdant taksi kontrolę – surašyti 37 protokolai, skirta baudų - 3000 litų;
- vykdant miesto ir priemiestinių autobusų ekipažų kontrolę – surašyta 18 protokolų, skirta baudų - 6225 litų.

## PARKAVIMAS

Nuo balandžio mėn. VšĮ „Klaipėdos keleivinis transportas“ kartu su Klaipėdos miesto savivaldybės administracija pradėjo įgyvendinti Klaipėdos miesto automobilių laikymo sistemos sukūrimo programą. Įstaigos darbuotojai, kartu su savivaldybės administracijos darbuotojais dalyvavo komisijose ir darbo grupėse, koordinuojančiose priemonių, numatytų automobilių laikymo sistemų įvedimą.

2007 m. birželio 11 d. VšĮ „Klaipėdos keleivinis transportas“ pradėjo rinkti mokestį už naudojimąsi pajūrio zonoje esančiomis mokamomis automobilių stovėjimo aikštelėmis.

Per laikotarpį nuo 2007-06-11 iki 2007-08-31 automobilių stovėjimo aikštelių kontrolieriai dirbo 68 dienas, dėl blogų oro sąlygų (lietaus, stipraus vėjo ir šaltos oro temperatūros) nedirbo 14 dienų.

4 aikštelėse bendras vietų skaičius – 800 vnt.

Iš viso buvo sustatyta 44089 automobiliai, iš jų 58,41 proc. stovėjo iki 14 val., 36,18 proc. iki 16 val. ir tik 5,41 proc. stovėjo iki 18 val. arba visą dieną.

Pradėjus teikti šią paslaugą tvarka aikštelėse pagerėjo.

Dirbantys kontrolieriai riboja stovinčių automobilių skaičių, t. y. stovinčių automobilių skaičius neviršijo leidžiamo kiekio.

Automobilių srantai buvo reguliuojami ir išskirstomi įvertinus laisvų vietų skaičių visose aikštelėse.

Aikštelės buvo tvarkomos, valomos, atnaujinami informaciniai, draudžiamieji ženklai, ženklinamos automobilių stovėjimo vietos.

### 3. Problemos.

Gatvių remontai, sukėlė labai rimtus viešojo transporto sutrikimus, nes šiose remontuojamose gatvėse buvo nutraukiamas viešojo transporto eismas. Pranašumo prieš kitas transporto priemones praradimas pablogino keleivių vežimo paslaugą ir sukėlė keleivių nepasitenkinimą. Reikia tobulinti viešojo transporto pranašumo prieš kitas transporto rūšis sistemą – plėsti specialių autobusams važiuoti juostų tinklą. Finansinėmis priemonėmis – įtraukiant viešojo transporto patiriamas tiesiogines sąnaudas (dėl sumažėjusio keleivių srauto prarastas pajamas įvertinti būtų sudėtinga) į gatvių remonto rangos sąmatas - įtakoti greitesnį transporto trasų, kuriose vyksta viešojo transporto eismas, remontą ir rekonstrukcijas.

Sisteminių pokyčių reikalauja keleivių viešajame transporte kontrolė. Dabartinė popierinių bilietų sistema sudaro per dideles galimybes nesąžiningiems keleiviams išvengti mokesčio už važiavimą. Dažnai keleiviai išlipdami perduoda tame autobuse pažymėtą bilietą įlipančiajam, „budi“ prie komposterų, tikėdamiesi suspėti pažymėti bilietą, jei tikrintų kontrolė ir pan. Būtinos didesnės nuolaidos terminuotiems bilietams, spartesnis pilnas (įskaitant kartinius bilietus) elektroninio bilieto įvedimas, didesnės baudos už važiavimą be bilieto (dabartinės nesikeitė jau 12 metų). Tai pagrindinės VšĮ „Klaipėdos keleivinis transportas“ siūlomos priemonės šiai problemai spręsti.

Nesąžiningų keleivių ir asmenų, kurių elgesys, apranga ar daiktai kelia grėsmę kitų keleivių saugumui, kontrolę padidintų keleivių įlaipinimas pro priekines duris, o išlaipinimas pro galines. Tačiau ši priemonė neišvengiamai prailgintų kelionės trukmę. Dėl to ši tema reikalauja atskiros diskusijos.

2007 m. suprastėjo VšĮ „Klaipėdos keleivinio transportas“ vykdomų programų finansavimas: Kompensacijų: vežėjams, už lengvatas turinčių keleivių vežimą, negauta – 930 278 Lt., už priemiesčio autobusų, maršrutinių taksi ir lengvųjų taksi kontrolę – 21 866 Lt. ir už parkavimo sistemos organizavimą ir vykdymą – 4267 Lt. Todėl iškyla grėsmė efektyviam šių programų vykdymui.

### 4. Vadovo indėlis tobulinant įstaigos administravimą.

#### 4.1. Personalo valdymo, vidinių ir išorinių resursų paieškos rezultatai:

- personalo kvalifikacijos ir įstaigos įvaizdžio kėlimas, dalyvaujant tarptautiniuose projektuose;
- subalansuotas biudžetas;
- Lietuvos integracijos į ES teikiamų galimybių išnaudojimas, vykdant tarptautinius projektus ES fondų lėšomis;
- Naujų IT priemonių diegimas visuomeninio transporto sistemoje, tobulinant bilietų sistemą, keleivių informavimo sistemą.

#### **4.2. Įstaigos įvaizdžio gerinimo priemonės:**

- Bendradarbiavimas su kitomis Lietuvos ir užsienio transporto valdymo organizacijomis;
  - Plėtojami ryšiai su Lietuvos ir užsienio socialiniais – ekonominiais partneriais.
-